

TechSon

N szériás

Digitális videó rögzítő

Rövidített telepítói kézikönyv

1. Alapbeállítások

1.1 A készülék összeszerelése

Ennek a leírásnak nem célja a különböző típus-variációk pontos összeszerelési lépéseinek bemutatása, csak az általános összeszerelési lépéseket tartalmazza.

- Vegye ki a csomagolásból a készüléket.
- Csavarozza le a készülék fedőlapját.
- A mellékelt csavarokkal rögzítse a készülék belsejébe a HDD-t (vagy több HDD-t), az erre a célra kialakított helyre.
- Csatlakoztassa a HDD (HDD-k) adat és tápfeszültség kábeleit.
- Csavarozza vissza a készülék fedőlapját.
- Csatlakoztassa a kamerák videójel kábeleit a DVR videójel bemeneteire.
- Csatlakoztassa az USB egeret a készülék hátlapján található USB csatlakozóhoz.
- Csatlakoztassa a monitor videójel kábelét (VGA, HDMI, vagy kompozit) a készülék hátlapján található csatlakozóhoz.
- 12 V-os tápellátású típus esetén:
Egyes típusoknál a hátlapi tápfeszültség csatlakozó mellett egy Ki/Be kapcsoló is található. Ezeknél a típusoknál kapcsolja Ki állásba a kapcsolót.
Csatlakoztassa a készülékhez mellékelt tápegységet a készülék hátlapján található csatlakozóhoz, majd utána a 230V-os konnektorhoz.
- 230 V-os típus esetén:
A tápfeszültség kapcsolót kapcsolja Ki állásba.
Csatlakoztassa a készülék hátlapján található csatlakozóhoz a tápfeszültség kábelt, majd utána a 230V-os konnektorhoz.
- Kapcsolja be a készüléket.

Figyelem!

- **A készülék LAN csatlakozójába csak a hálózati paraméterek beállítása után csatlakoztassa a kábelt!**

1.2 Első bekapcsolás, monitorkimenet kiválasztása

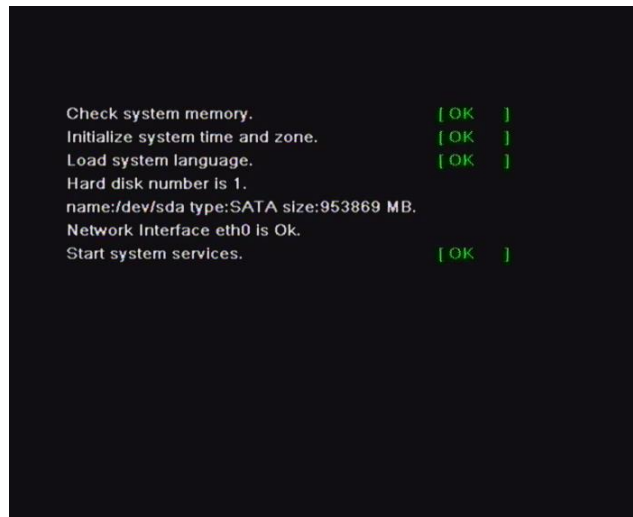
A készülék első bekapcsolásakor mindenképpen szükség van egy monitor használatára, mivel egyes alapbeállítások csak a készülék saját OSD menüjén keresztül érhetők el!

Az N szériás DVR-ek többféle monitorkimenettel rendelkeznek, videójel megjelenítési módjuk különbözhet.

Bekapcsolás után a DVR egy bejelentkező képet jelenít meg:



Néhány másodperc után ez a kép eltűnik, helyette a bekapcsolási ellenőrzési lista jelenik meg:



Amennyiben a kép elsötétül, akkor nem az az alapértelmezett videójel kimenet, amelyre a monitor csatlakoztatva van. Ebben az esetben a következő módon kapcsolhat át a ténylegesen használt kimenetre:

- Várjon kb. 15-20 másodpercet a bejelentkező képernyő eltűnése után
- Az előlapon található **Stop / ESC / Cancel / Exit / Fn** gomb (típusfüggő hogy mi a gomb megnevezése) kb. 10 másodperces folyamatos nyomva tartása után a készülék sípol egy rövidet, majd átkapcsol a következő videójel kimenetre.
- Ha a készüléknek 3 kimenete is van (VGA, HDMI, Kompozit), akkor lehetséges, hogy nem a programban soron következő kimenetet használja. Ebben az esetben ismételje meg az előző lépést.
- Ha VGA vagy HDMI kimenetet használ, de továbbra sem jelenik meg kép, akkor lehetséges, hogy a monitor nem képes megjeleníteni a készülék által szolgáltatott képfelbontást. (Ez főleg a régebbi monitorok esetén fordulhat elő).

Ugyanezeket a lépéseket kövesse, ha a készülék korábban már be lett állítva, de a beállításakor másik monitorkimenetet használt. Ez esetben lehetséges, hogy a készülék megjeleníti a kamerák képeit, akár osztottképes megjelenítéssel, de semmilyen OSD információ (dátum, idő, kameranév) nem jelenik meg, valamint nincs egérkurzor, és nem jeleníti meg a menüt sem.

Egyes típusoknál a kompozit kimenet SPOT (léptetett) kimenetként működik akkor, ha a VGA vagy a HDMI kimenet van kiválasztva.

Megjegyzés:

A monitorkimenet a későbbiekben a készülék menüjéből is állítható:

- Lépjen be a következő menübe: **Főmenü – Beállítás – Alap**
Állítsa be a videójel kimenetet.
Itt nem csak a fizikai kimenet választható ki, hanem a VGA kimenet esetén a felbontás is.
- Azoknál a készülékeknél, ahol egyidőben minden kimeneten van OSD kijelzés, a VGA és a HDMI kimenet felbontása megegyezik.
-
- Egyes típusoknál nincs különálló SPOT monitor, és kompozit videójel kimenet. Ezeknél a készülékeknél, ha a kompozit monitort csatlakoztatnak a készülékre, akkor a „**SPOT**” menüpontnál a „**CVBS**” módot kell kiválasztani.
Amennyiben itt a „SPOT” mód van kiválasztva, akkor a kompozit kimeneten teljes képernyős megjelenítéssel a kameraképeket lépteti.

Figyelem!

Ebben az esetben az előlapi nyomógommbal nem lehet a kompozit kimeneten főmonitor megjelenítést bekapcsolni! Azaz nem jelenik meg sem az egérkurzor, sem a menü!

1.3 Kezelői felület

A készülék menürendszere egeres vezérlésre van optimalizálva. Minden típusnak széria tartozéka az USB

egér. Egyes készülékekhez tartozék az infravörös távirányító is, de a beállításokat és a készülék napi használatát javasolt inkább gérrrel végezni.

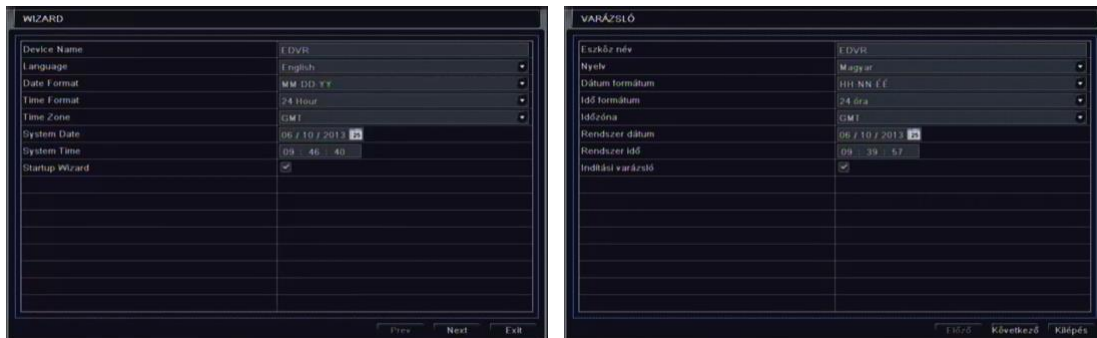
1.4 Alapbeállítások

A készülék első bekapcsolásakor mindenképpen el kell végezni az alapbeállításokat. Éppen ezért gyári alaphelyzetben bekapcsolás után megjelenik egy „Varázsló” menü.

Ebben a menüben csak azok a paraméterek találhatók, amelyeket mindenképpen be kell állítani, hogy a készülék működjön!

Figyelem!

A készülék csak akkor működik megfelelően, ha az „Indítási varázsló” menüből kilépett!



A készülék menüje gyári alaphelyzetben angol nyelvű!

A következőket állítsa be:

- Language (Nyelv): Magyar
- Date format (Dátum formátum): YY-MM-DD (ÉÉ-HH-NN)
- Time format (Idő formátum): 24 hour (24 óra)
- Time Zone (Időzóna): GMT+1
- Állítsa be a dátumot és az időt.
- Startup wizard (Indítási varázsló): **NE LEGYEN KIJELELVE !!!**

Ha ez a kijelölés aktív, akkor a készülék minden bekapcsoláskor belép az „Indítási varázsló” menübe. Ilyen esetben a készülék rendeltetésszerű működése nem garantált!

Kattintson a „Next” (következő) gombra. Az alábbi ablak jelenik meg:



Ebben a menüpontban az IP hálózati paraméterek adhatók meg. A szükséges beállítások az adott IP hálózattól függenek.

A pontos beállításhoz használja az „N széria hálózat beállítási segédlet.pdf”-et!

Fontos!

A készülék LAN csatlakozójába csak a hálózati paraméterek beállítása után csatlakoztassa a kábelt!

A nem beállított készülék, vagy a hibásan beállított készülék a LAN hálózat többi elemeinek működését is megzavarhatja!

Kattintson a „Next” (következő) gombra. Az alábbi ablak jelenik meg:



Állítsa be minden csatornán a felvételi felbontást, rögzítési sebességet, kódolást, minőséget és adatsebességet. Egyes típusok esetén csak CBR kódolás választható.

Kattintson a „Next” (következő) gombra. Az alábbi ablak jelenik meg:

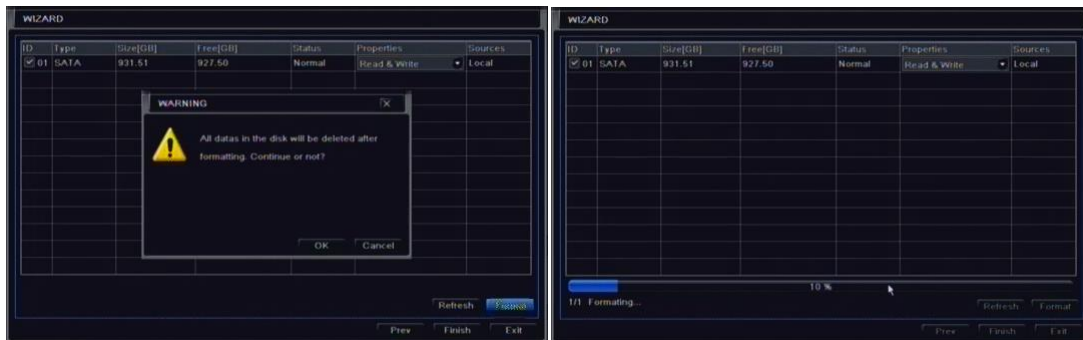


A készülék kilistázza a beépített HDD-eket. Megjeleníti a HDD kapacitását, állapotát.

Első bekapcsoláskor a HDD-t formázni kell! Amennyiben az nem történik meg, a készülék nem rögzíti a kamerák képeit!

A formázáshoz jelölje ki a HDD-t, majd kattintson a „Format” (Formátálás) gombra. A formázás állapotát a kék folyamatjelző csík mutatja.

Figyelem! A formázás alatt ne kapcsolja ki a készüléket!




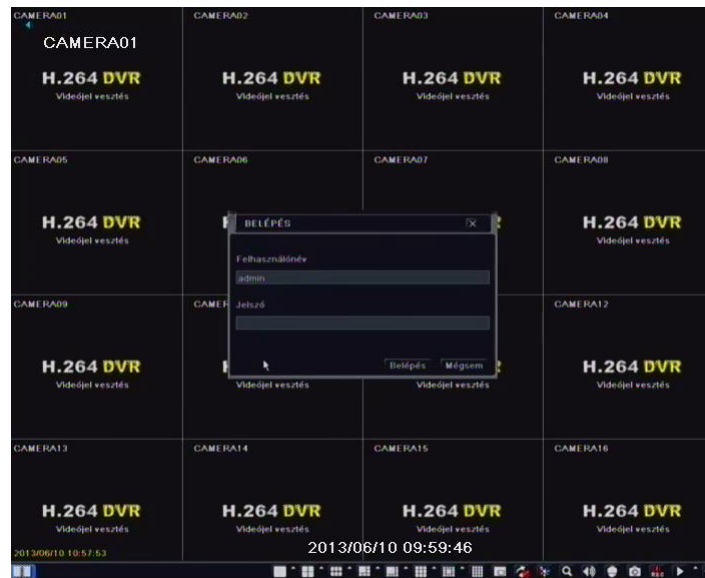
A formázás után kattintson a „Finish” (Kész) gombra.

Ekkor megjelennek a kamerák képei osztottképes kijelzéssel:



A készülék finonhangolása és további beállításai a Menüben érhetők el.

A menübe lépéshez kattintson az egér jobb gombjával, így a képernyő alján megjelenik egy vezérlősáv. A vezérlősáv bal oldalán kattintson a „” ikonra. A menübe csak az arra jogosult felhasználó léphet be, így a készülék felhasználónevet és jelszót kér:



Gyári alapállapotban az alapértelmezett felhasználónév és jelszó: admin, 123456.

A részletes beállításokhoz használja a készülék telepítési leírását.

A készülék gyárilag úgy van beállítva, hogy ha az itt leírt lépéseket követte (Indítási varázsló), akkor minden csatornán a kamerák képét mozgásérzékeléssel rögzíti.