

# TechSon®

## **TC-DVR MN30xx**

### **Digitális videó rögzítő**

### **Rövidített felhasználói kézikönyv**

4/8/16-csatornás DVR-ekhez

V1.0

Minden jog fenntartva

## 1. HDD és DVD-író beszerelése

### 1.1 HDD beszerelése

**Figyelmeztetés:** 1. Ebbe a DVR sorozatba maximálisan két SATA HDD szerelhető. Csak azt a HDD-t használja, amit a gyártó kifejezetten biztonsági területre ajánl.

2. A HDD kapacitását a felvétel beállításának megfelelően számolja ki. Olvassa el a „B melléklet: A felvétel kapacitásának kiszámolását”.

**1. LÉPÉS** . Csavarozza le és nyissa ki a fedőlapot Csatlakoztassa a táp- és az adat kábeleket. Helyezze a HDD-t az alsó tartóra, az ábra alapján.



1.1. Ábra: HDD csatlakoztatása

**2. LÉPÉS** Csavarozza be a HDD-t.



1.2. Ábra: A HDD rácsavarozása

**Megjegyzés: A könnyebb beszerelés érdekében először a hálózati és adatkábel csatlakoztassa, és csak utána húzza meg a csavarokat.**

### 1.2 DVD-író beszerelése

**1. LÉPÉS** Csavarozza le és nyissa ki a fedőlapot. Csatlakoztassa a táp- és adatkábeleket. Helyezze a DVD-írót az alsó tartóba, az ábra alapján:



1.1. Ábra: A DVD-író csatlakoztatása

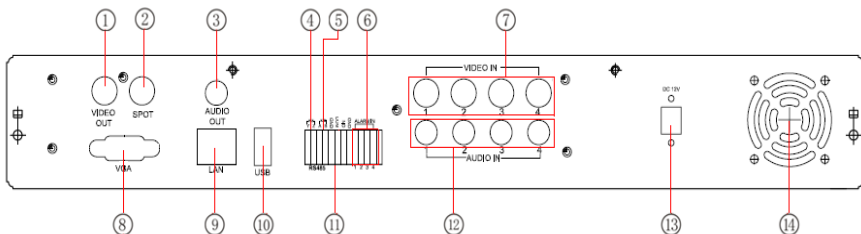
**2. LÉPÉS** Csavarozza be a DVD-írót.



1.4. Ábra: A DVD-író rácsavarozása

## 2. Csatlakozások

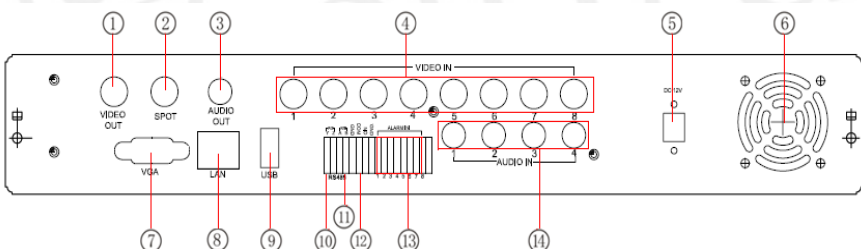
### 2.1 A 4 csatornás DVR hátlapja



2.1. Ábra: A 4 csatornás DVR hátlapja

1	Monitor csatlakozó	2	Spot monitor csatlakozó, a csatornák csak teljes képernyőn jeleníthetők meg. A menü nem jelenik meg ezen a kimeneten.
3	Audió kimenet	4	PTZ kameravezérlés csatlakozója
5	Billentyűzet csatlakozó	6	1-4 külső érzékelő bemenet
7	1-4 videójel bemenet	8	VGA kimenet
9	LAN csatlakozó	10	USB eszköz csatlakozója, csak egérhez
11	+5 V és GND csatlakozó	12	1-4 audió bemenet
13	Tápfeszültség bemenet	14	Az eszköz hűtését biztosítja.

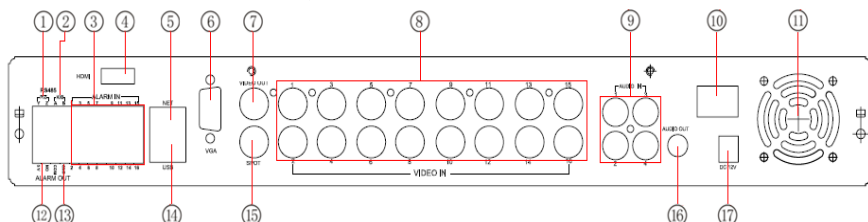
### 2.2 A 8 csatornás DVR hátlapja



2.2. Ábra A 8 csatornás DVR hátlapja

1	Monitor csatlakozó	2	Spot monitor csatlakozó, a csatornák csak teljes képernyőn jeleníthetők meg. A menü nem jelenik meg ezen a kimeneten
3	Audió kimenet	4	1-8 videójel bemenet
5	Tápfeszültség bemenet	6	Az eszköz hűtését biztosítja
7	VGA kimenet	8	LAN csatlakozó
9	USB eszköz csatlakozója, csak egérhez	10	PTZ kameravezérlés csatlakozója
11	Billentyűzet csatlakozó	12	+5 V és GND csatlakozó
13	1-4 külső érzékelő bemenet	14	1-4 audió bemenet

## 2.3 16 csatornás DVR hátlapja



2.3. Ábra: A 16 csatornás DVR hátlapja

1	PTZ kameravezérlés csatlakozója	2	Billentyűzet csatlakozó
3	1-16 külső érzékelő bemenet	4	HDMI csatlakozó (opcionális)
5	LAN csatlakozó	6	VGA kimenet
7	Monitor csatlakozó (BNC)	8	1-16 videójel bemenet
9	1-4 audió bemenet	10	Be és kikapcsolás
11	Az eszköz hűtését biztosítja	12	+5 V és GND csatlakozó
13	1 Riasztási Relé kimenet.	14	USB eszköz csatlakozója, csak egérhez
15	Spot monitor csatlakozó, a csatornák csak teljes képernyőn jeleníthetők meg. A menü nem jelenik meg ezen a kimeneten	16	Audió kimenet
17	Tárfeszültség bemenet		

## 3. Bekapcsolás

1. lépés: Csatlakoztassa a tápegységet a hálózathoz, és kapcsolja be a hátlapon elhelyezett kapcsolóval, amely a tápfeszültség csatlakozó mellett található.

2. lépés: A készülék elindul és a működést jelző LED kékén világít

3. lépés: Induláskor egy varázsló ablak jelenik meg és a következő információkat mutatja: időzóna, időbeállítás, hálózati konfiguráció, felvételi konfiguráció és lemezkezelés. Itt beállíthatók az alapvető működési paraméterek, nézze meg a konkrét telepítési lépéseket a megfelelő fejezetekben. Ha a felhasználó nem akarja beállítani a varázslót, kattintson a kilépésre. A varázsló futtatása bekapcsoláskor, letiltható a menüben.

Miután a készülék bekapcsolódott, és nem jelenik meg a menü, vagy csak élőkép jelenik meg a kijelzőn, nyomja meg hosszan az ESC gombot az átkapcsoláshoz.

**Figyelem:** Ez az eszköz csak VGA monitoron vagy BNC monitoron tudja a menüt megjeleníteni. (Egy időben csak az egyik) Ha az élőkép menü nélkül jelenik meg, ellenőrizze, hogy nem használja-e más eszköz elsődlegesen a menüt, vagy nyomja meg hosszan az ESC gombot és várjon a bejelentkezési jelszó kérő ablak megjelenésére. Az ESC gomb hosszan tartó megnyomása a BNC és VGA kimenetek között vált.

## 4. Alapbeállítások

### 4.1 Belépés a DVR menüjébe

#### 4.1.1 Bejelentkezés

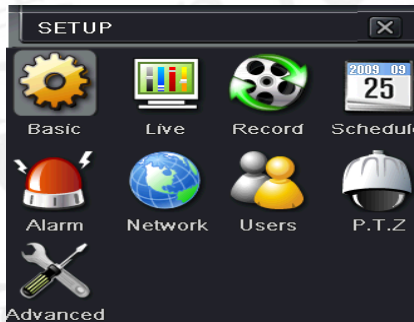
Nyomja meg a MENÜ gombot, hogy megjelenjen a Bejelentkezési ablak. Adja meg a felhasználónevet: admin és a jelszót: 123456.



4-1. Ábra: Bejelentkezés

#### 4.1.2 Fő menü beállítás

Kattintson a jobb egérgombbal vagy nyomja meg az ENTER gombot az előlapon a főmenübe lépéshez. Menürendszer a 4-2. Ábrának megfelelően:



4-2. Ábra: Főmenü beállítás

**Alapbeállítás:** Beállítható a videórendszer, a menünyelv, az audió, az idő és az engedélyezések ellenőrzése.

**Élőkép beállítás:** Beállítható a név, időkijelzés, a kép színezete, és a rejtett kamerák.

**Felvétel beállítás:** Beállítható a felvétel minősége, a rögzítési sebesség, a felbontás, az időbélyeg és a felülírás.

**Ütemezési beállítás:** Beállítható a felvétel ütemezése időre, mozgás-érzékelésre, és riasztásra.

**Riasztási beállítás:** Beállítható a szenzor típusa, a riasztási indítójel és a hangjelzéses riasztás.

**Hálózati beállítás:** Itt engedélyezhető a hálózati funkció, beállítható az IP cím, a DDNS, és az átviteli videóparaméterek.

**Felhasználói beállítás:** Az adminisztrátor itt tudja a felhasználókat hozzáadni és törölni, illetve a jogosultságaikat megváltoztatni.

PTZ beállítás: Itt állítható be a protokoll, baud-rate (adatsebesség), pozíciókat, és az automatikus járőr útvonalat.

Haladó beállítások: Újraindítja az eszközt, adatokat importálhat és exportálhat a cserélhető adattároló segítségével.

## 4.2 DVR felvételi módok

A felvételek rögzítése előtt a merevlemezbe kell szerelni, formattálni kell, majd a rögzítési paramétereket be kell állítani.

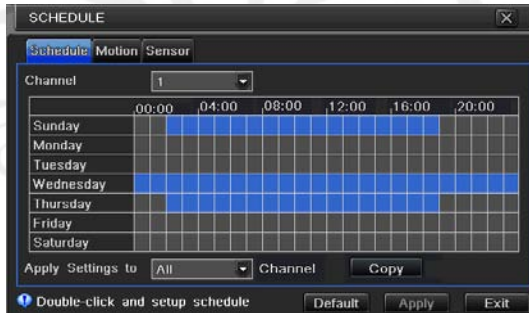
Négy fajta felvételi mód létezik.

### 4.2.1 Kézi felvétel

- Nyomja meg a REC gombot az előlapon, miután kilépett a rendszerbeállításból. Nyomja meg még egyszer ezt a gombot a felvétel leállításához.
- Nyomja meg a REC gombot a távirányítón, majd nyomja meg újra a leállításához.
- Kattintson az eszközsávon az egérrel a REC gombra, majd kattintson ismét a leállításához.

### 4.2.2 Ütemezési felvétel

Lépjen be a Főmenü-ütemezési beállítás menüpontba a 4-3. ábrának megfelelően. Állítsa be a különböző ütemezési időket a hét minden napjára. Ha egy napra különleges ütemezést akar, használja a Szabadnap funkciót. Az oszlop a hét napjait jelöli hétfőtől vasárnapig. A sorok a nap 24 óráját jelölik. Kattintson a négyzethálóra a megfelelő beállítás elvégzéséhez. A kék az ellenőrzött területet jelöli, a szürke a nem ellenőrzött területet.

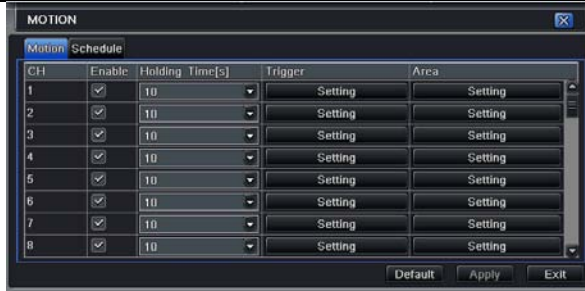


4-3. Ábra: Ütemezési felvétel beállítás

### 4.2.3 Mozgásérzékelési felvétel

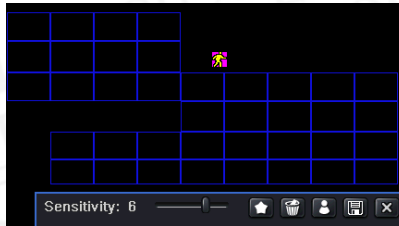
Mozgásérzékelési felvétel: Ha mozgási eseményt érzékel, a kamera indítójelet kap, hogy beindítsa a rögzítést és riasztási jelet küld.

Lépjen be a főmenü – riasztás beállítás - mozgásbeállítás menüpontba a 4-4. ábrának megfelelően. Elsősorban engedélyezze az érzékelést;



4-4. Ábra: Mozcásérzékclési felület

Lépjcn a Mozcásérzékclési területre (a 4-5. ábra szerint) és állítsa be az Érzékenységet és az Érzékclési területet.



4-5. Ábra: Mozcásérzékclési terület beállítása

#### 4.2.4 Riasztási felvétel

Lépjcn be a Főmenü – Riasztás beállítás - Érzékclési riasztás menüpontba a 4-6. ábra szerint. Először engedélyezze az érzékclést, és állítsa be az eszköztípust.




4-6. Ábra: Érzékclési riasztás felvétel

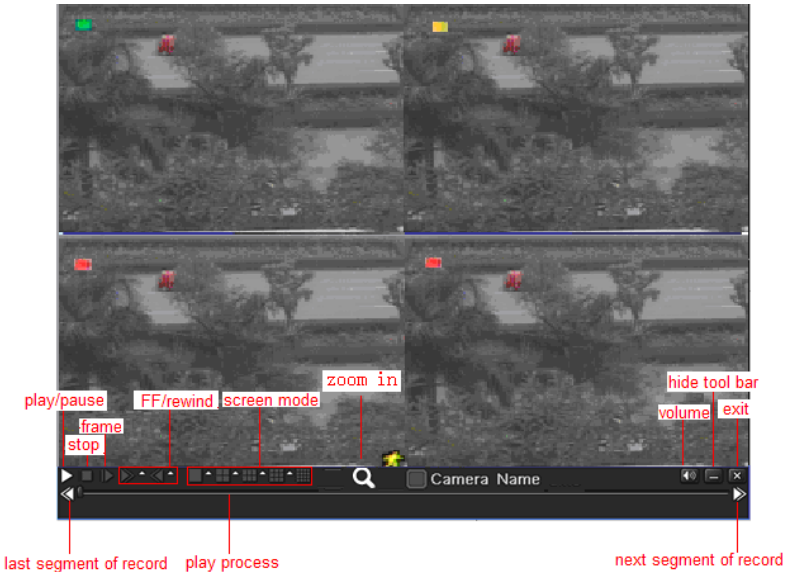
Lépjcn be az Indítójel beállítás menüpontba, válassza ki a riasztási kimenetet és a rögzítendő kamerákat és a kapcsolódó PTZ-t, állítsa be a riasztási kimenet tartási idejét és a hangjelzés tartási idejét. Kattintson az OK-ra a beállítások mentéséhez.

### 4.3 Visszajátszás

Kétféle felvétel keresési mód: idő vagy esemény szerinti keresés. A visszajátszás teljes képernyőn vagy 4-es osztott képen történik.

#### 4.3.1 Élőkép visszajátszás

Kattintson a lejátszás  gombra a felvétel visszajátszásához. A 4-7. ábrának megfelelően. A felhasználó a képernyőn lévő gombra kattintással műveleteket végezhet.



4-7. Ábra élőképek visszajátszás

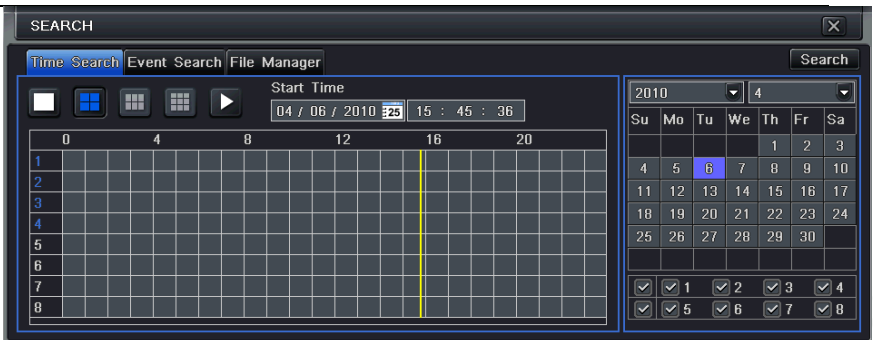
#### 4.3.2 Idő szerinti keresés

Lépjen be a Keresési beállításokba, válassza ki az idő szerinti keresést. A rögzítési napok dátumai ki vannak emelve.

Válassza ki a dátumot, nyomja meg a Keresés gombot, és kattintson a időrácsra a lejátszás kezdőidőpontjának a beállítására, vagy adja meg a lejátszási időt manuálisan. A kiválasztott időt a kék négyzetrács jelöli.

Kattintson a lejátszás gombra a beállított felvételek visszajátszásához. Kattintson a megfelelő gombokra a képernyőn a műveletek végrehajtásához.



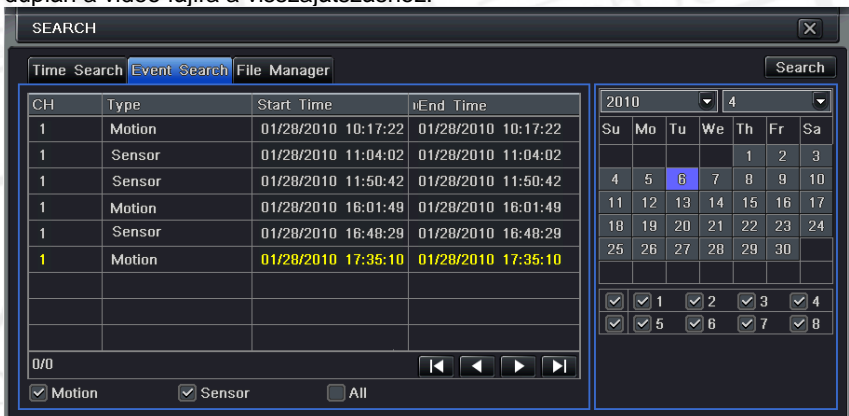


4-8. Ábra: Idő szerinti keresés

### 4.3.3 Eseménykeresés

Lépjen be az Eseménykeresés menübe, a 4-9 Ábrának megfelelően, és válasszon ki egy bizonyos dátumot az eseménykeresési felületről.

Kattintson a Keresés gombra, a keresett esemény információi megjelennek az esemény listában. A felhasználó ki tudja választani a dátumot, csatornát, jelölje be a Mozgást, az Érzékelőt vagy a Mindennek megfelelőt. Kattintson duplán a video fájlra a visszajátszáshoz.



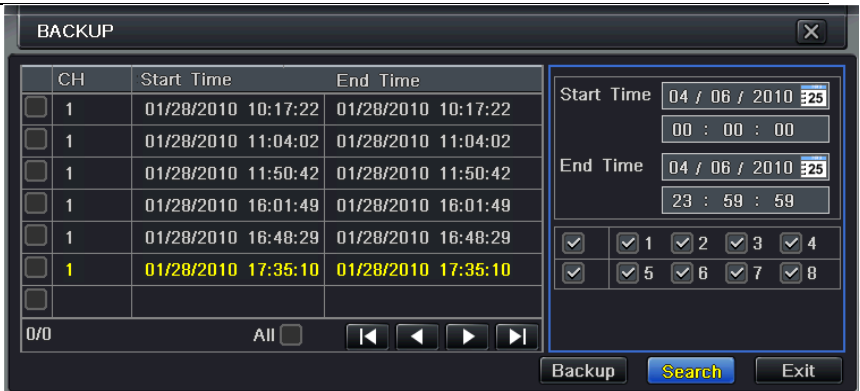
4-9 Ábra: Eseménykeresés

## 4.4 Biztonsági mentés

Ez a készülék USB meghajtóval és a beépített SATA DVD íróval biztosítja a biztonsági mentést.

A DVD-írót az 1.2 Fejezetnek megfelelően telepítse. Lépjen be a Biztonsági mentés felületre (a 3-10. Ábrának megfelelően). Állítsa be az időtartam kezdetét és végét, válassza ki a csatornát, kattintson a Keresés gombra. A keresett adatadatmentési listán fog megjelenni.

Kattintson a Biztonsági mentés gombra, elkezdí a videókat átmásolni a DVR merevlemezre a mentési eszközre. Kattintson a Start gombra az indításhoz.



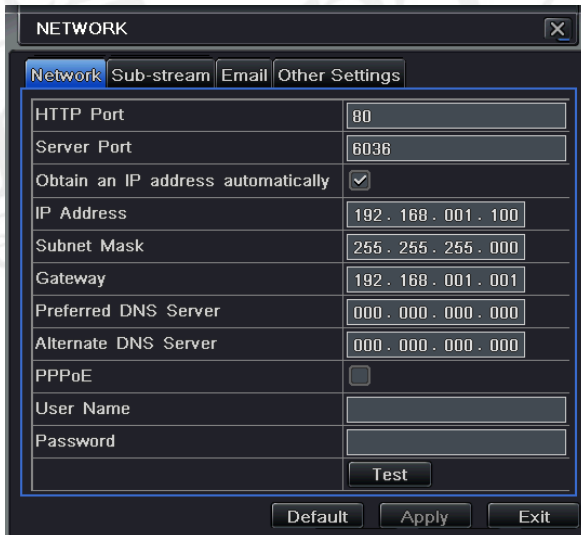
4-10 ábra: Mentés beállítás

## 5. Távfelügyelet

A távoli eléréshez a DVR-nek LAN-ra vagy internetre kell kapcsolódnia. Három módszer van a távoli eléréshez:

### 5.1 DHCP használata az IP cím automatikus megkapásához

Kattintson a Menü gombra, lépjen be a Rendszer - Hálózatbeállítás menübe az 5-1. Ábrának megfelelően. Engedélyezze a DHCP-t a DVR-en, és a routeren.



5-1. Ábra: Hálózati beállítás

Lépjen be a Videó menübe a hálózati videóparaméterek beállításához úgy, mint felbontás, rögzítési sebesség stb.

Nyissa meg az Internet Explorer böngészőt a számítógépen ugyanazon a LAN-on. Adja meg a DVR IP címét az Internet Explorer keresősávjába, és nyomjon Entert.

Az Internet Explorer automatikusan letölti az ActiveX-t. Ezután megjelenik egy ablak, ami a felhasználónevet és a jelszót kéri. Adja meg pontosan a felhasználónevet és jelszót (az alapértelmezett felhasználónév: admin, a jelszó:123456), és nyomjon Entert. A távoli képet fogja mutatni.

**Figyelem: Ha nem tudja letölteni vagy installálni az ActiveX, olvassa el az A Függelék GYIK K7-t a Felhasználói kézikönyvben.**

## 5.2 DVR elérése interneten keresztül

Adja meg az IP címet, Alhálózatot, Átjárót. Ha DHCP-t használ, engedélyezze a DHCP-t a DVR-en és routeren.

Lépjen be a Videó menübe a hálózati videó paramétereinek beállításához úgy, mint felbontás, frame-rate stb.

A routeren Irányítsa át a portot a DVR IP címére. Kapcsolja ki a tűzfalat.

Ha a felhasználó dinamikus domain nevet akar használni, akkor a DVR és a router által támogatott domain-név szolgáltatót kell használni (DDNS szerver).

A domain nevet adja meg a DVR-ben vagy routerben.

Nyissa meg az Internet Explorer böngészőt, adja meg az IP címet, vagy a dinamikus domain nevet, és nyomja meg az Entert. Ha a HTTP port nem 80, hanem más szám, a portszámot az IP cím után meg kell adni. Az Internet Explorer automatikusan letölti az ActiveX-t. Ezután egy ablak jelenik meg és a felhasználó nevéét és jelszavát kéri.

Adja meg a felhasználónevet és a jelszót pontosan, majd nyomjon Entert

## 5.3 DVR elérése ADSL-es interneten keresztül

Adja meg az IP címet, Alhálózatot, Átjárót, amit az ISP-jétől kapott meg. Ha ASDL-t használ, adja meg felhasználónevét és jelszavát, és kattintson az OK gombra. A DVR a szerverhez csatlakozik, és megjeleníti a "csatlakozás sikeres" feliratot".

A következő lépések azonosak a fent leírt kapcsolatok lépéseivel.

Ha a felhasználó dinamikus domain nevet akar használni, akkor a DVR és a router által támogatott domain-név szolgáltatót kell használni (DDNS szerver).

A domain nevet adja meg a DVR-ben vagy routerben.

Nyissa meg az Internet Explorer böngészőt, adja meg az IP címet, vagy a dinamikus domain nevet, és nyomja meg az Entert. Ha a HTTP port nem 80, hanem más szám, a portszámot az IP cím után meg kell adni.

Az Internet Explorer automatikusan letölti az ActiveX-t. Ezután egy ablak jelenik meg és a felhasználó nevéét és jelszavát kéri.

Adja meg a felhasználónevet és a jelszót pontosan, majd nyomjon Entert.