

TechSon®

TC-DVR LN40xx

Digitális videó rögzítő

Rövidített felhasználói kézikönyv

4/8/16-csatornás DVR-ekhez

V1.0

Minden jog fenntartva

1. HDD és DVD-író beszerelése

1.1 HDD beszerelése

Figyelem: 1. A 4 és 8 csatornás DVR-be maximálisan két SATA HDD szerelhető, vagy egy SATA HDD és egy DVD író. A 16 csatornás DVR szériába három SATA HDD vagy kettő SATA HDD és egy DVD író. Csak azt a HDD típust használja, amit a gyártó kifejezetten biztonságtechnikai felhasználásra ajánl.

2. Húzza ki a készülék tápfeszültség csatlakozóját a konnektorból, mielőtt más eszközt csatlakoztat a DVR-hez. Üzem közben nem lehet rácsatlakozni és lecsatlakozni róla.

1. lépés: Csavarozza le és nyissa ki a fedlapot, majd csatlakoztassa a hálózati és az adat kábeleket. Helyezze a HDD-t az alsó tartóra, ahogy lent mutatja.



1-1 Ábra: HDD csatlakoztatása

2. lépés: Csavarozza rá a HDD-t az alábbiak szerint.



1-2 Ábra: HDD csatlakoztatása

Figyelem: 1. A könnyebb beszerelés érdekében először a hálózati és adatkábel csatlakoztassa, és csak utána húzza meg a csavarokat.

1.2 DVD-író beszerelése

1. lépés: Csavarozza le és nyissa ki a fedlapot, majd csatlakoztassa a hálózati és az adat kábeleket. Helyezze a DVD-írót az alsó tartóra, ahogy lent mutatja.



1-3 Ábra: DVD-író csatlakoztatása

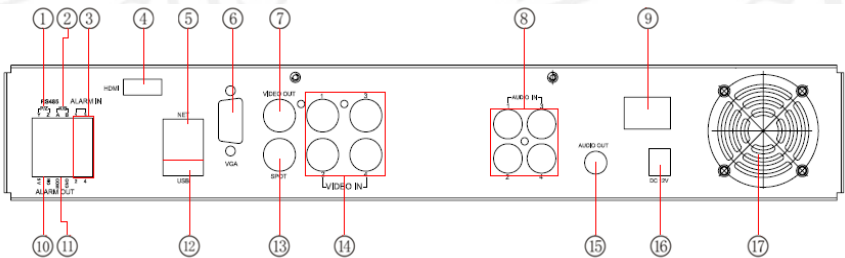
2. lépés: Csavarozza rá a DVD-írót az alábbiak szerint.



1-4 Ábra: DVD-író rácsavarozása

2. Csatlakozások

2.1 A 4 csatornás DVR hátlapja

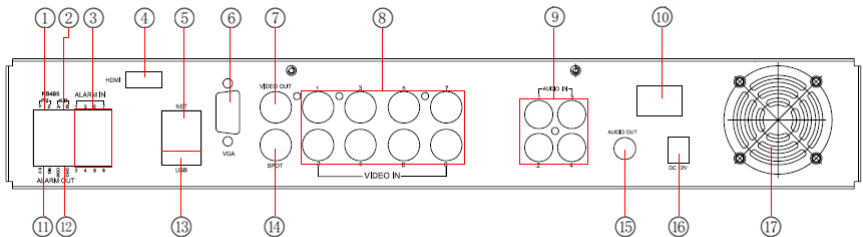


2-1 Ábra: A 4 csatornás DVR hátlapja

1	Speed dome csatlakozás	2	Billyentyűzet csatlakozó
3	1-4 külső érzékelő csatlakoztatása	4	Nagyfelbontású kijelző csatlakoztatása (opcionális)
5	Hálózati csatlakozó	6	VGA kimenet, monitor csatlakozó
7	Monitor csatlakozó	8	4 audió bemenet
9	Be- és kikapcsolás	10	+5 V és földelés
11	1 csatornás relé kimenet Külső riasztóra csatlakozás.	12	Külső USB eszköz csatlakoztatása, mint pl. cserélhető lemez, USB-s HDD a biztonsági mentéshez vagy a vezérlőszoftver frissítéséhez vagy USB

			egér csatlakoztatása.
13	Csatornánkénti AUX kimeneti monitor csatlakoztatásához. Csak videó megjelenítés, nem menü kijelzés.	14	1-4 videójel bemenet
15	Audió kimenet, hangszóró csatlakozó	16	TÁPFESZÜLTSG BEMENET DC12V
17	Az eszköz hűtését biztosítja		

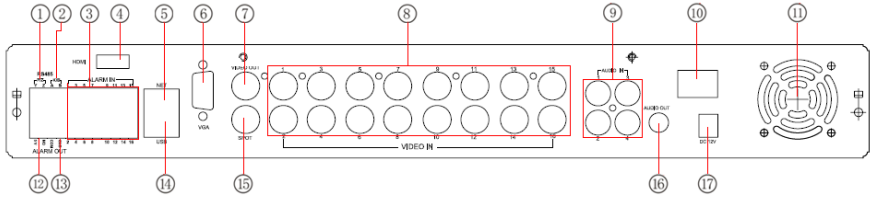
2.2 A 8 csatornás DVR hátlapja



2-2 Ábra: A 8 csatornás DVR hátlapja

1	Speed dome csatlakozás	2	Billentyűzet csatlakozó
3	1-8 külső érzékelő csatlakoztatása	4	Nagyfelbontású kijelző csatlakoztatása (opcionális)
5	Hálózati csatlakozó	6	VGA kimenet, monitor csatlakozó
7	Monitor csatlakozó	8	1-8 videójel bemenet
9	4 audió bemenet	10	Be- és kikapcsolás
11	+5 V és földelés	12	1 csatornás relé kimenet Külső riasztóra csatlakozás.
13	Külső USB eszköz csatlakoztatása, mint pl. cserélhető lemez, USB-s HDD a biztonsági mentéshez vagy a vezérlőszoftver frissítéséhez vagy USB egér csatlakoztatása.	14	Csatornánkénti AUX kimeneti monitor csatlakoztatásához. Csak videó megjelenítés, nem menü kijelzés.
15	Audió kimenet, hangszóró csatlakozó	16	TÁPFESZÜLTSG BEMENET DC12V
17	Az eszköz hűtését biztosítja		

2.3 A 16 csatornás DVR hátlapja



2-3 Ábra: A 16 csatornás DVR hátlapja

1	Speed dome csatlakozás	2	Billentyűzet csatlakozó
3	1-16 külső érzékelő csatlakoztatása	4	Nagyfelbontású kijelző csatlakoztatása (opcionális)
5	Hálózati csatlakozó	6	VGA kimenet, monitor csatlakozó
7	Monitor csatlakozó	8	1-16 videójel bemenet
9	4 audió bemenet	10	Be- és kikapcsolás
11	Az eszköz hűtését biztosítja	12	+5 V és földelés
13	1 csatornás relé kimenet Külső riasztóra csatlakozás.	14	Külső USB eszköz csatlakoztatása, mint pl. cserélhető lemez, USB-s HDD a biztonsági mentéshez vagy a vezérlőszoftver frissítéséhez vagy USB egér csatlakoztatása.
15	Csatornánkénti AUX kimeneti monitor csatlakoztatásához. Csak videó megjelenítés, nem menü kijelzés.	16	Audió kimenet, hangszóró csatlakozó
17	TÁPFESZÜLTÉSÉG BEMENET DC12V		

3. Bekapcsolás

1. lépés: Csatlakoztassa a készülék jelkábélét a hátlapon található videó bemenetre.

2. lépés: Csatlakoztassa a videómegjelenítőt ez közt a BNC vagy VGA csatlakozóba a hátlapon.

Figyelem: 1. A készülék alapértelmezett kimenete a VGA kimenet.

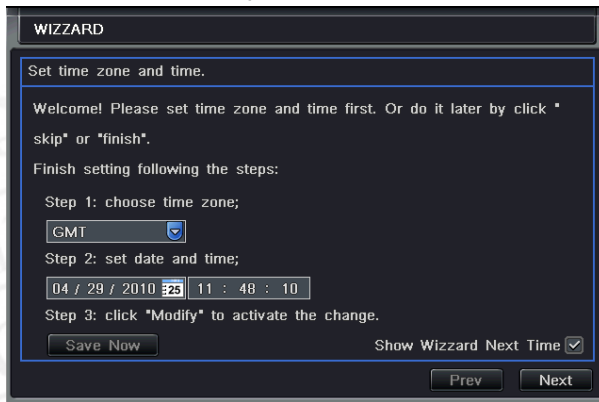
2. Ez az eszköz csak VGA monitoron vagy BNC monitoron tudja a menüt megjeleníteni. (Egy időben csak az egyik) Ha az élőképpel menü nélkül jelenik meg, ellenőrizze, hogy nem használja-e más eszköz elsődlegesen a menüt, vagy nyomja meg hosszan az ESC

gombot és várjon a bejelentkezési jelszó kérő ablak megjelenésére. Az ESC gomb hosszan tartó megnyomása a BNC és VGA kimenetek között vált.

3. lépés: Csatlakoztassa a tápegységet a hálózathoz és az egeret, majd kapcsolja be a hátlapon elhelyezett kapcsolóval, amely a tápfeszültség csatlakozó mellett található.

4. lépés: A készülék elindul és a működést jelző led kék színnel világít.

5. lépés: Induláskor egy Varázsló ablak jelenik meg (az alábbiak szerint) és a következő információkat mutatja: időzóna és időbeállítás.



6. lépés: A Bejelentkezés menübe lépéshez kattintson a Befejezés gombra a Varázsló felületen.

4. Alapbeállítások

4.1 Belépés a DVR menüjébe

4.1.1 Bejelentkezés

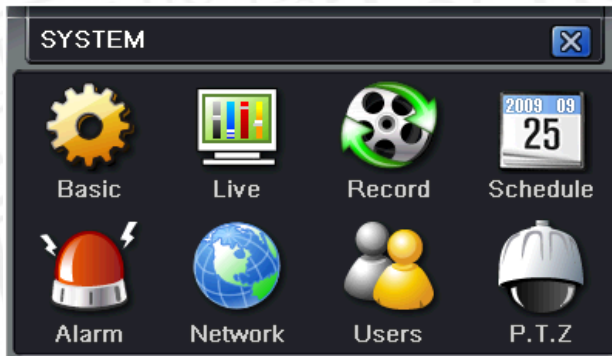
Nyomja meg a MENÜ gombot, hogy megjelenjen a Bejelentkezési ablak. Adja meg a felhasználónevet: admin és a jelszót: 123456.



4-1. Ábra: Bejelentkezés

4.1.2 Főmenü beállítási

Kattintson a jobb egérgombbal vagy nyomja meg az ENTER gombot az előlapon a főmenübe lépéshez. Menürendszer a 4-2. Ábrának megfelelően:



4-2. Ábra: Főmenü beállítás

Alapbeállítás: Beállítható a videórendszer, a menünyelv, az audió, az idő és az engedélyezések ellenőrzése.

Élőkép beállítás : Beállítható a név, időkijelzés, a kép színezete, és a rejtett kamerák.

Felvétel beállítás : Beállítható a felvétel minősége, a rögzítési sebesség, a felbontás, az időbélyeg és a felülírás.

Ütemezési beállítás: Beállítható a felvétel ütemezése időre, mozgás-érzékelésre, és riasztásra.

Riasztási beállítás: Beállítható a szenzor típusa, a riasztási indítójel és a hangjelzéses riasztás.

Hálózati beállítás: Itt engedélyezhető a hálózati funkció, beállítható az IP

cím, a DDNS, és az átviteli videóparaméterek.

Felhasználói beállítás: Az adminisztrátor itt tudja a felhasználókat hozzáadni és törölni, illetve a jogosultságaikat megváltoztatni.

PTZ beállítás: Itt állítható be a protokoll, baud-rate (adatsebesség), pozíciókat, és az automatikus járőr útvonalat.

3.1 DVR felvételi módok:

A felvételek rögzítése előtt a merevlemezt be kell szerelni, formattálni kell, majd a rögzítési paramétereket be kell állítani. Négy fajta felvételi mód létezik.

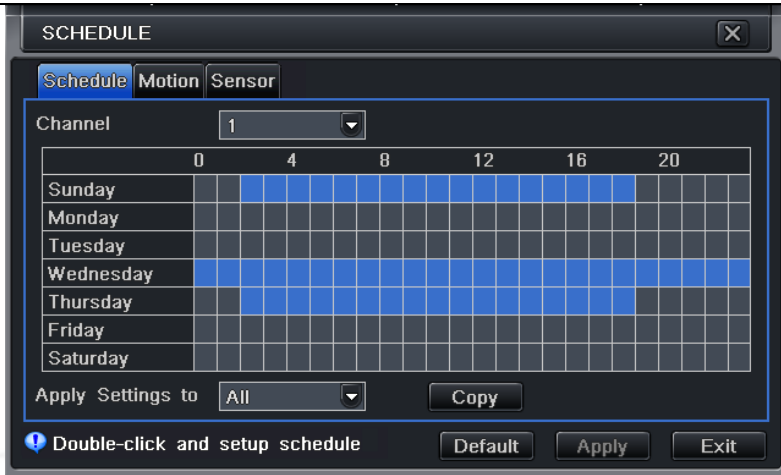
3.1.2 Kézi felvétel

- Nyomja meg a REC gombot az előlapon, miután kilépett a rendszerbeállításból. Nyomja meg még egyszer ezt a gombot a felvétel leállításához.
- Nyomja meg a REC gombot a távirányítón, majd nyomja meg újra a leállításához.
- Kattintson az eszközsávon az egérrel a REC gombra, majd kattintson ismét a leállításához.

4.1.3 Ütemezési felvétel

Lépjen be a Főmenü-ütemezési beállítás menüpontba a 4-3. ábrának megfelelően. A felhasználó különböző ütemezést tud beállítani a hét minden napjára. Ha egy napra különleges ütemezést akar, használja a Szabadnap funkciót.

Az oszlop a hét napjait jelöli hétfőtől vasárnapig. A sorok a nap 24 óráját jelölik. A beállításához kattintson az ütemezési táblázatra. A késsel jelölt időszakban a rögzítés be van állítva, a szürke időszakban nincs rögzítés.

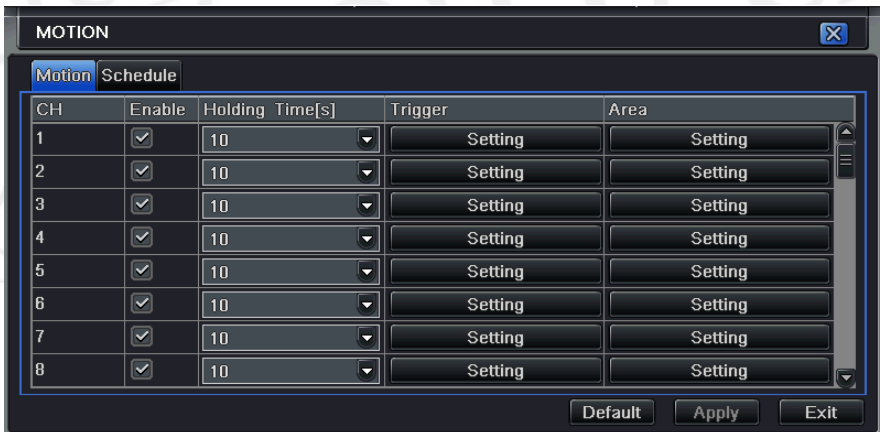


4-3. Ábra: Ütemezési felvétel beállítás

3.1.3 Mozgásérzékelési felvétel

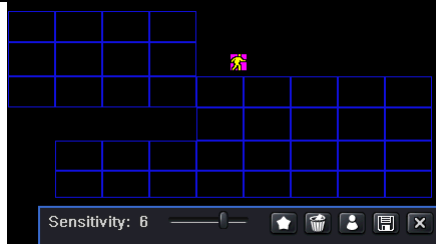
Mozgásérzékelési felvétel: Ha mozgási eseményt érzékel, a kamera indítójelet kap, hogy beindítsa a rögzítést és riasztási jelet küld.

Lépjen be a főmenü –mozgásbeállítás menüpontba a 4-4. ábrának megfelelően. Elsőször engedélyezze az érzékelést;



4-4. Ábra: Mozgásérzékelési felület

Lépjen a Mozgásérzékelési területre (a 4-5. ábra szerint) és állítsa be az Érzékenységet és az Érzékelési területet.



4-5. Ábra: Mozgásérzékelési terület beállítása

3.1.4 Riasztási felvétel

Lépjen be a Főmenü – Riasztás beállítás - Érzékelési riasztás menüpontba a 4-6. ábra szerint. Először engedélyezze az érzékelést, és állítsa be az eszköztípust.




4-6. Ábra: Érzékelési riasztás felvétel

Lépjen be az Indítójel beállítás menüpontba, válassza ki a riasztási kimenetet és a rögzítendő kamerákat és a kapcsolódó PTZ-t, állítsa be a riasztási kimenet tartási idejét és a hangjelzés tartási idejét. Kattintson az OK-ra a beállítások mentéséhez.

3.2 Visszajátszás

Kétféle felvétel keresési mód: idő vagy esemény szerinti keresés. A visszajátszás teljes képernyőn vagy 4-es osztott képen történik.

3.2.2 Élőkép visszajátszás

Kattintson a lejátszás  gombra a felvétel visszajátszásához. A 4-7. ábrának megfelelően. A felhasználó a képernyőn lévő gombra kattintással műveleteket végezhet.



4-7. Ábra: Élőkép visszajátszás

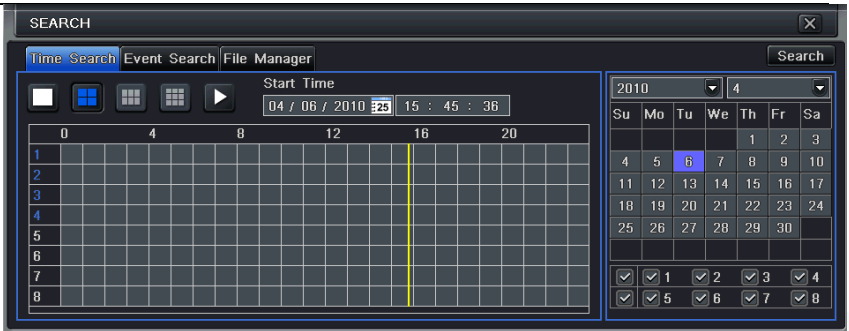
3.2.3 Idő szerinti keresés

Lépjen be a Keresési beállításokba, és válassza ki az idő szerinti keresést. A rögzítési napok dátumai ki vannak emelve.

Válassza ki a dátumot, nyomja meg a Keresés gombot, és kattintson a időrácsra a lejátszás kezdőidőpontjának a beállítására, vagy adja meg a lejátszási időt manuálisan. A kiválasztott időt a kék négyzettrács jelöli.

Kattintson a lejátszás gombra. Attól az időponttól fogja kezdeni a lejátszást, amit a felhasználó beállít.

Kattintson a megfelelő gombokra a képernyőn az előre és hátratekeréshez, a megállításhoz és képernyőmód változtatásához és az újrakereséshez.



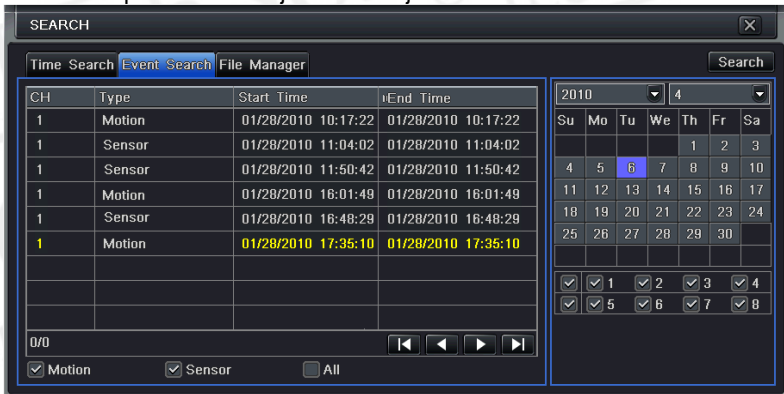
4-8. Ábra: Idő szerinti keresés

3.2.4 Eseménykeresés

Lépjen be az Eseménykeresés menübe, a 4-9 Ábrának megfelelően, és válasszon ki egy bizonyos dátumot az eseménykeresési felületről.

Kattintson a Keresés gombra, a keresett esemény információi megjelennek az esemény listában. A felhasználó ki tudja választani a dátumot, csatornát, jelölje be a Mozgást, az Érzékelőt vagy a Mindennek megfelelőt.

Kattintson duplán a video fájlra a visszajátszáshoz.



4-9. Ábra: Eseménykeresés

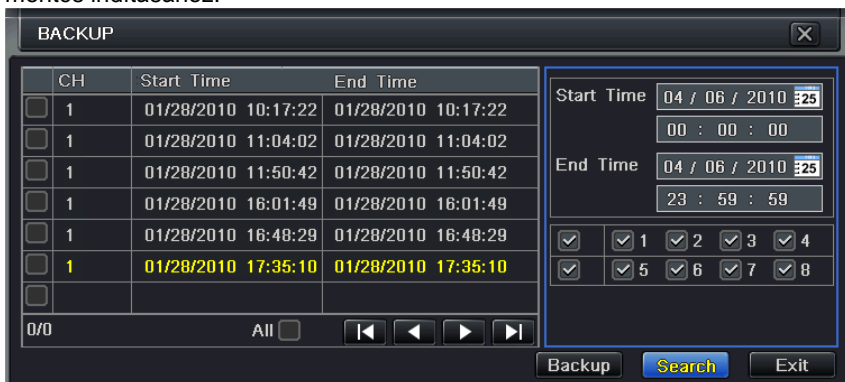
3.3 Biztonsági mentés

Ez a készülék USB meghajtóval és a beépített SATA DVD íróval biztosítja a biztonsági mentést.

A DVD-írót az 1.2 Fejezetnek megfelelően telepítse. Lépjen be a Biztonsági mentés felületre (a 3-10. Ábrának megfelelően). Állítsa be az időtartam kezdetét és végét, válassza ki a csatornát, kattintson a Keresés gombra. A keresett adat adatmentési listán fog megjelenni.

Kattintson a Biztonsági mentés gombra, elkezd a videókat átmásolni a DVR

merevlemezőről a mentési eszközre. Kattintson az „alkalmaz” gombra a mentés indításához.



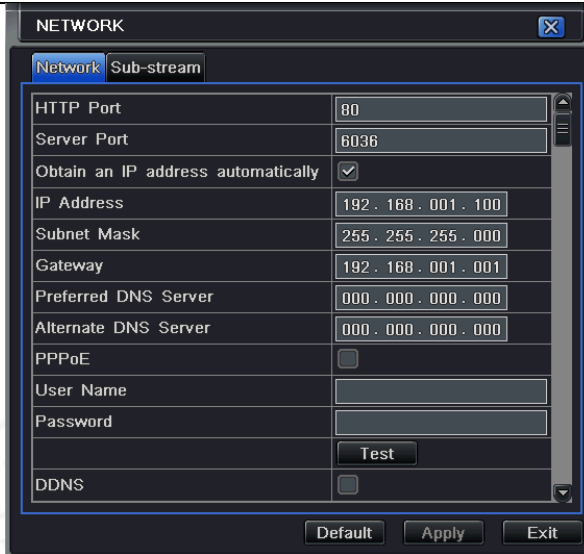
4-10. Ábra: Biztonsági mentés beállítás

4. Távfelügyelet

A távoli eléréshez a DVR-nek LAN-ra vagy internetre kell kapcsolódnia. Három módszer van a távoli eléréshez:

4.1 DHCP használata az IP cím automatikus megkapásához

Kattintson a Menü gombra, lépjen be a Rendszer - Hálózatbeállítás menübe az 5-1. Ábrának megfelelően. Engedélyezze a DHCP-t a DVR-en, és a routeren.



5-1. Ábra: Hálózati beállítás

Lépjen be a Videó menübe a hálózati videóparaméterek beállításához úgy, mint felbontás, rögzítési sebesség stb.

Ugyanazon a LAN-on nyissa meg az Internet Explorer böngészőt. Adja meg a DVR IP címét az Internet Explorer böngészőszávjában és nyomjon Entert.

Az Internet Explorer automatikusan letölti az ActiveX-vezérlőt. Ezután egy ablak jelenik meg és a felhasználó nevét és jelszavát kéri.

Adja meg pontosan a felhasználónevet és jelszót (az alapértelmezett felhasználónév: admin, a jelszó:123456), és nyomjon Entert. A távoli képet fogja mutatni.

Figyelem : Ha nem tudja letölteni vagy installálni az ActiveX, olvassa el az A Függelék GYIK K7-t a Felhasználói kézikönyvben.

4.2 DVR elérése interneten keresztül

Adja meg az IP címet, alhálózatot, átjárót. Ha DHCP-t használ, engedélyezze a DHCP-t a DVR-en és Routeren.

Lépjen be a Videó menübe a hálózati videóparaméterek beállításához úgy, mint felbontás, rögzítési sebesség stb.

A Routerben irányítsa át a portot és az IP címet. Kapcsolja ki a tűzfalat.

Ha a felhasználó dinamikus domain nevet akar használni, akkor a DVR és a router által támogatott domain-név szolgáltatót kell használni (DDNS szerver). A domain nevet adja meg a DVR-ben vagy routerben.

Nyissa meg az Internet Explorer böngészőt, adja meg az IP címet, vagy a dinamikus domain neve, és nyomja meg az Entert. Ha a HTTP port nem 80, hanem más szám, a portszámot az IP cím után meg kell adni.

Az Internet Explorer automatikusan letölti az ActiveX-vezérlőt. Ezután egy ablak jelenik meg és a felhasználó nevét és jelszavát kéri.

Adja meg a felhasználónevet és a jelszót pontosan, majd nyomjon Entert.

4.3 DVR elérése ADSL-es interneten keresztül

Adja meg az IP címet, alhálózatot, átjárót, amit az Internet Szolgáltatójától kapott. Ha ADSL-t használ, akkor adja meg a felhasználónevet és jelszavát, majd kattintson az OK-ra. A DVR feljelentkezik a szerverre és kijelzi, hogy „sikeres csatlakozás”.

A következő lépések a fenti csatlakozási mód a 4.-7. lépésével azonos.

Ha dinamikus domain nevet akar használni, akkor a DVR vagy a router által támogatott DDNS szerveret használjon. A domain nevet adja meg a DVR-ben vagy routerben.

Nyissa meg az Internet Explorer böngészőt, adja meg az IP címet, vagy a dinamikus domain neve, és nyomja meg az Entert. Ha a HTTP port nem 80, hanem más szám, a portszámot az IP cím után meg kell adni.

Az Internet Explorer automatikusan letölti az ActiveX-vezérlőt. Ezután egy ablak jelenik meg és a felhasználó nevét és jelszavát kéri.

Adja meg a felhasználónevet és a jelszót pontosan, majd nyomjon Entert.